

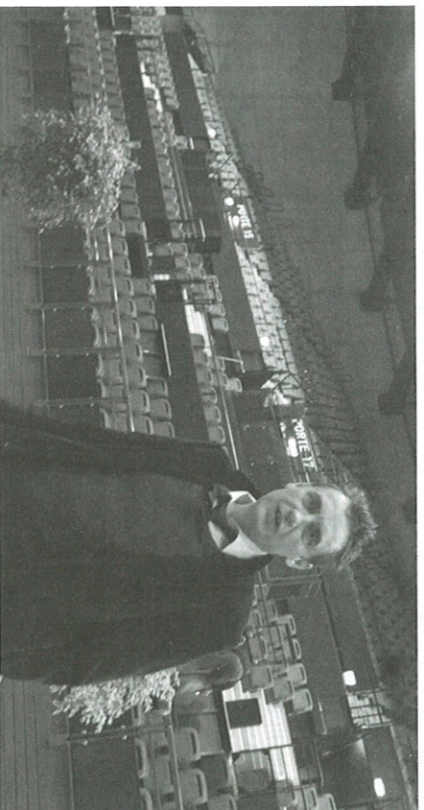
INFORMATION SAVOIE

73

EMBARQUEMENT SUR LE PHARE

Un Zénith pour Chambéry et la Savoie

Pour le Phare, l'architecte Jean-Lou Patriarche a voulu concevoir un ordonnancement clair entre la salle principale, modulable, pouvant accueillir jusqu'à 6000 spectateurs, la salle secondaire et les différents espaces d'accueil du public et de détente pour les sportifs et artistes.



Jean-Lou Patriarche, l'architecte, a voulu un équipement à la fois festif mais où « la forme suit la fonction »

Le programme de l'inauguration

Les festivités ont commencé mercredi par un match de handball opposant l'équipe de Chambéry, vice-championne de France à celle des All Stars, composée de personnalités de différents sports.

Jeudi 29 janvier

Visites animées pour les élèves des écoles primaires, suivies de 17h30 à 18h30 par celles pour le monde économique. A 18h30, conférence-débat « Plein phare sur l'économie » avec Bernard Maris et Jacques Maillot.

Vendredi 30 janvier à partir de 16h30

Visite animée puis inauguration officielle, suivie de celle suivie de l'inauguration du nouveau hall « Dent du chat » de SavoieExpo abritant pour l'occasion un village des entreprises partenaires.

Samedi 31 janvier et dimanche 1^{er} février :

Portes-ouvertes pendant les deux jours : découverte libre du bâtiment, animations artistiques, musicales et sportives, village entreprises, expositions. Les clubs sportifs de l'agglomération proposeront notamment de nombreuses démonstrations et animations.

Est-il content du produit fini ? Correspond-il à l'idée qu'il s'en faisait ? « La volumétrie, le rayonnement externe et interne, ne peut nous surprendre, notre travail étant de bien voir en trois dimensions ce que nous escomptions, avant le début des travaux. » En revanche, par rapport au degré d'exigence, en terme de finition, « il va nous falloir essuyer les plâtres après l'inauguration, avec encore un mois ou deux de retouches et d'ajustements ».

de réussir la greffe, en prenant « l'option de respecter cet existant urbain et d'essayer de rendre le bâtiment sexy et accrocheur ». Un pari sur l'avenir, avec tout l'intérêt d'avoir une liaison étroite entre deux équipements, l'ancien et le nouveau.

Quant à la conception d'ensemble du Phare, « nous avons voulu qu'elle tourne autour d'une organisation très sobre des deux salles. La principale (4500 m²) est entièrement modulable avec des capacités de spectateurs allant de 1500 à 600 places. La secondaire (1500 m²) pour les entraînements et expositions, possède 500 places assises. Entre les deux se trouve un espace d'accueil (400 m²) pouvant accueillir 300 personnes. Tout a été disposé d'une manière claire en suivant notre règle interne: la forme suit la fonction. » Ce qui suppose « un suivi des flux, des matières... » Avec un pré-carré dédié aux sportifs, comprenant les vestiaires, lieux de détente, loges d'artistes, et « un interstice » entre les deux salles. Le tout sert par un déambulateur de verre qui joue un rôle de lanterne magique le soir venu », avec une verrière qui constitue un ouvrage spécifique jamais fait en France.

Pour arriver au résultat escompté, le cabinet Patriarche n'a pas hésité à déléguer 10 personnes, ce qui est un peu élevé par rapport au 20% de son chiffre d'affaires annuel qu'il aura représenté, mais l'enjeu était de taille et tout retard interdit. Le lien avec les principaux intervenants a aussi été essentiel, de même que la coordination entre l'ingénieur de Chambéry métropole (maître d'ouvrage) et celui des travaux pour le cabinet (maître d'oeuvre). Mais Jean-Lou Patriarche se félicite également de tout le travail réalisé par de nombreuses entreprises savoyardes en second oeuvre.



Le chantier en chiffres

29 074 m² : superficie du terrain
31 144 m² : toutes les surfaces de plancher (SHOB)
21,96 m : hauteur au sol du bâtiment
9 400 m³ de béton, 880 tonnes d'acier pour les armatures, 5 500m³ de coffrages circulaires et 17 000 m³ de coffrages droits 30 corps de métiers 100 personnes en moyenne ont travaillé sur le chantier chaque jour et jusqu'à 200 lors de certaines opérations (hors encadrement et direction)
Un investissement de 43 millions d'euros (en euros hors taxes) la charge de Chambéry métropole à la charge des partenaires financiers (Etat, Région, Département) : 9 242 000.

Les entreprises

Maître d'oeuvre cabinet d'architectures, Patriarche (Bourgnet-du-Lac),
Conducteur d'opération, Sodetec (Lyon),
Gros oeuvre Léon Grosse, (Aix-les-Bains),
Charpente métallique et Verrerie, Gagne (Le Puy-en-Velay),
Rôles techniques (climatisation, électricité, alarmes...), ETDE (Guyancourt), groupe-ment avec Streiff (Saint-Martin-de-Vinoux) et Blampney (Bassens), 40 entreprises au total.

Bruno Fournier